

1. DÉMARRER UNE SESSION SÉCURISÉE SUR LE MACINTOSH.....	2
2. SESSIONS DES APPLICATIONS CLIENTES SUR LE MACINTOSH.....	5
CONFIGURER LE PARTAGE DE FICHIER AFP DU MAC OS AVEC LE PORT 548.....	7
CONFIGURER LE PARTAGE D'ECRAN VNC AVEC LE PORT 5900	8
LANCER ET UTILISER DES SESSIONS D'APPLICATIONS CLIENTES	9
CAS DE PRISE DE CONTROLE DU PC (BUREAU) DEPUIS UN MAC NOMADE (I.E. A DOMICILE)	14

1. DÉMARRER UNE SESSION SÉCURISÉE SUR LE MACINTOSH

Taper dans votre fureteur l'adresse suivante : <https://www.acces.uqam.ca>

Il est possible qu'apparaisse alors la fenêtre suivante:



Cliquer sur **Afficher le certificat** .

Dans la fenêtre du certificat

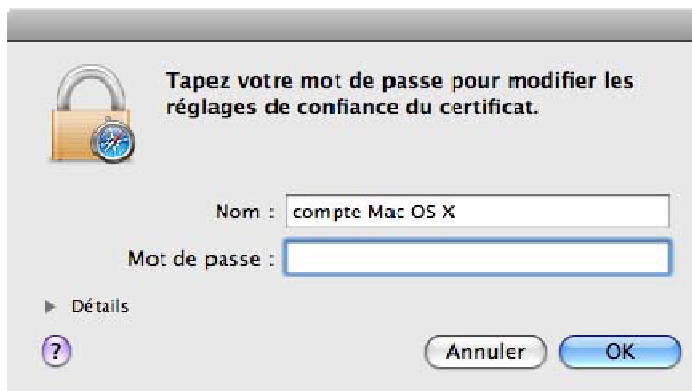


Cocher **Se fier toujours à www.acces.uqam.ca lors de la connexion à...**

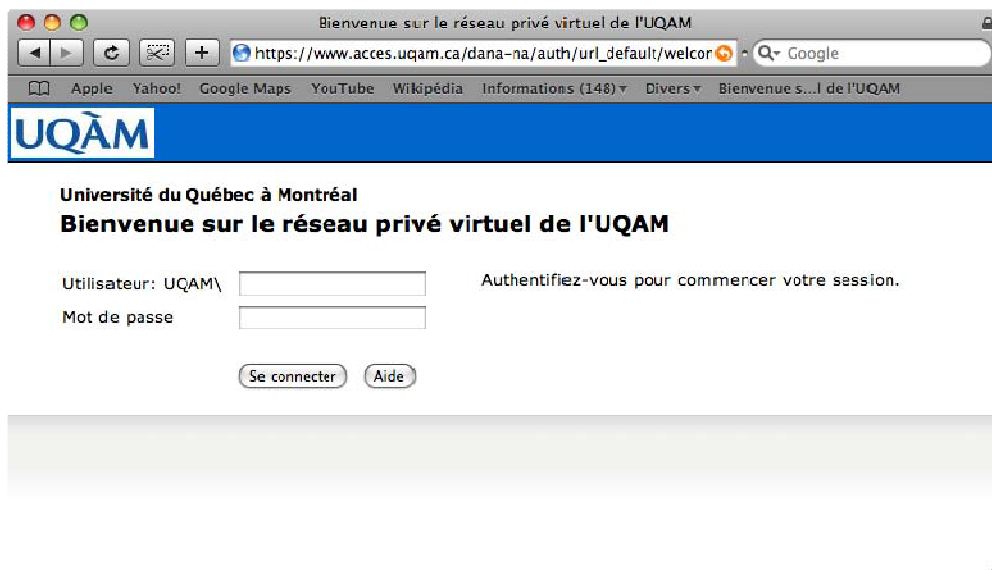
Dans la partie **Se fier**, assurez-vous d'avoir **Toujours approuver** aux 3 endroits proposés.

Cliquer sur **Continuer**.

On vous demande d'entrer le mot de passe de votre session Mac OS pour accepter le certificat.



La page de Bienvenue sur le réseau privé virtuel de l'UQAM s'affiche pour vous authentifier.



Une fois les certificats approuvés correctement, on ne devrait pas avoir à refaire cette procédure.

2. SESSIONS DES APPLICATIONS CLIENTES SUR LE MACINTOSH



Cliquer sur l'icône de propriété de l'élément

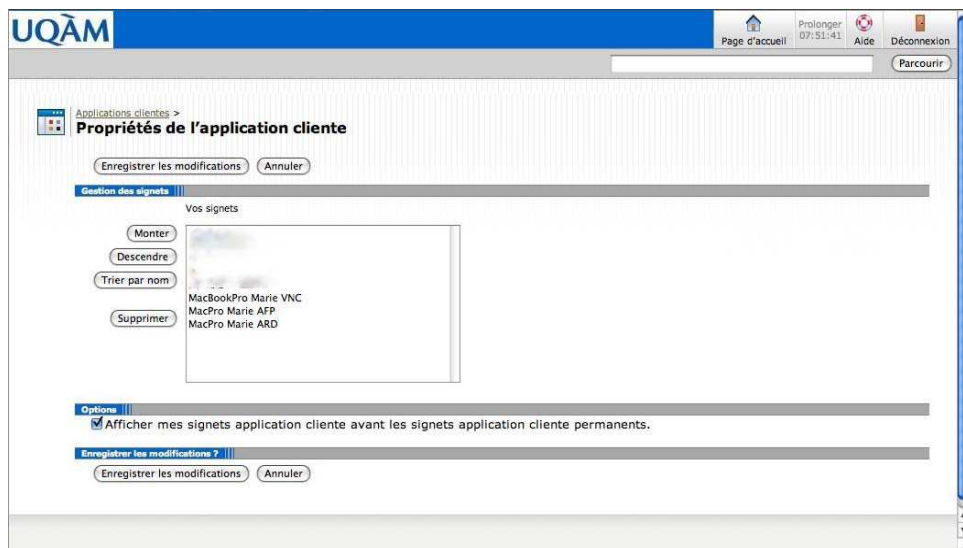
Dans la fenêtre **Applications clientes**



Cliquer sur **Ajouter application...** Pour ajouter une application cliente.

Entrer les informations de l'appareil que vous voulez accéder à distance et choisir par quel port vous voulez y accéder.

Dans la page **Applications clientes**, vous pouvez cliquer sur **Options** et modifier la liste des signets.



Quand vous avez terminé d'ajouter tous vos signets, cliquer sur **Enregistrer les modifications** et revenir à la page d'accueil.

Configurer le partage de fichier AFP du Mac OS avec le port 548

The screenshot shows a web browser window with the UQAM logo on the left. The top navigation bar includes links for 'Page d'accueil', 'Prolonger 07:55:22', 'Aide', and 'Déconnexion', along with a search bar and a 'Parcourir' button. The main content area is titled 'Applications clientes >' and 'Ajouter application cliente'. It contains several form fields: 'Nom' (Macintosh UQAM AFP), 'Description' (partage de fichiers sur mon poste de travail à l'UQAM), 'Serveur distant' (adresse IP de mon poste), 'Port client' (548), and 'Port serveur' (548). There is also a checkbox for 'Autoriser le proxy à sélectionner de manière dynamique un port disponible si le port client indiqué est employé'. At the bottom of the form, there are 'Ajouter application ?' and 'Ajouter' and 'Annuler' buttons.

Cliquer sur **Ajouter** pour ajouter l'application dans la liste.

Configurer le partage d'écran VNC avec le port 5900

The screenshot shows the UQAM web interface for adding a client application. The header includes the UQAM logo, a search bar, and navigation links: Page d'accueil, Prolonger (07:54:55), Aide, and Déconnexion. The main content area is titled "Ajouter application cliente" and contains the following fields:

- Nom : Macintosh UQAM VNC
- Description : partage d'écran sur mon poste de travail à l'UQAM
- Serveur distant : adresse IP de mon poste
- Port client : 5900
- Port serveur : 5900

There is a checkbox labeled "Autoriser le proxy à sélectionner de manière dynamique un port disponible si le port client indiqué est employé" which is currently unchecked. At the bottom of the form, there are two buttons: "Ajouter" and "Annuler".

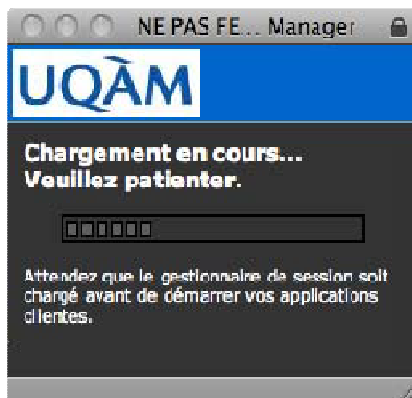
Cliquer sur **Ajouter** pour ajouter l'application dans la liste.

Lancer et utiliser des sessions d'applications clientes

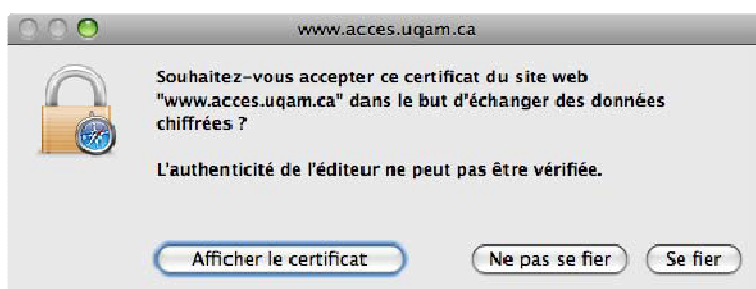
Pour utiliser une de vos installations, démarrer ensuite le **Java Secure Application Manager** en cliquant sur **Démarrer** en bas à droite.



Une petite fenêtre de chargement s'ouvre.

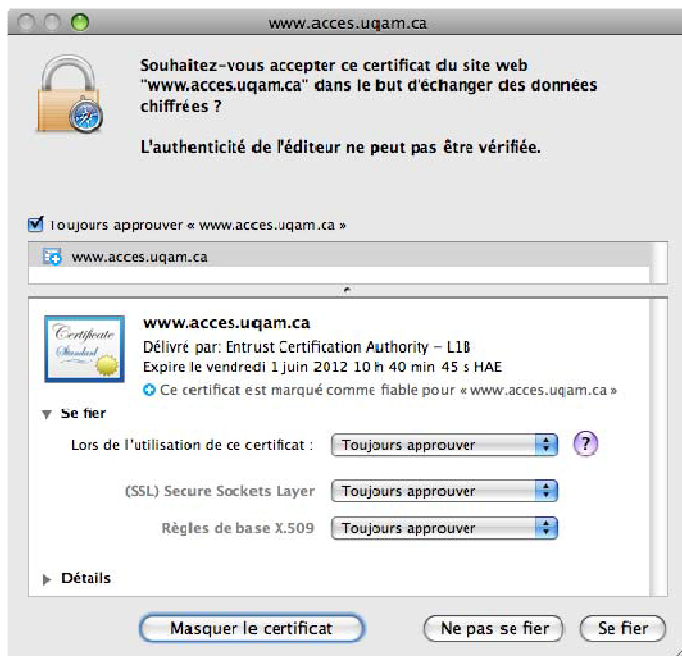


Cette fenêtre de certificat apparaîtra.



Cliquer sur **Afficher le certificat**.

Dans la fenêtre du certificat,



Cocher **Toujours approuver «www.acces.qam.ca »**

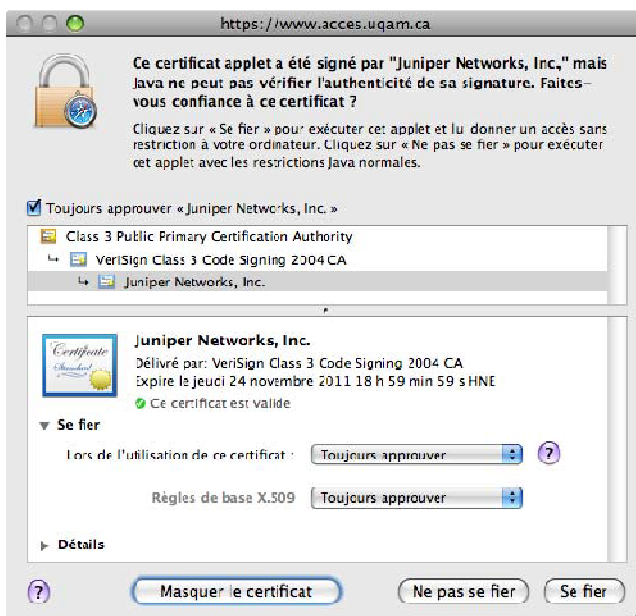
Dans la partie **Se fier**, assurez-vous d'avoir **Toujours approuver** aux 3 endroits proposés.

Cliquer sur **Se fier**

Une autre fenêtre de certificat apparaît.



Cliquer sur **Afficher le certificat**.

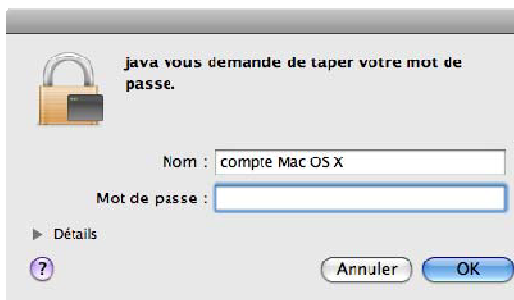
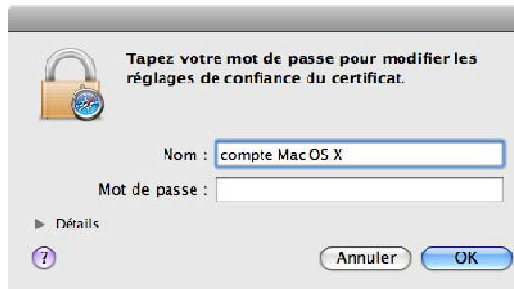
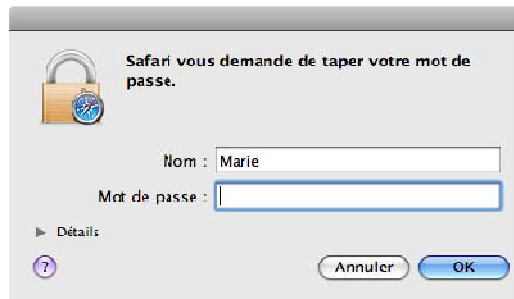


Cocher **Toujours approuver «Juniper Networks, Inc.»**

Dans la partie **Se fier**, assurez-vous d'avoir **Toujours approuver** aux 2 endroits proposés.

Cliquer sur **Se fier**

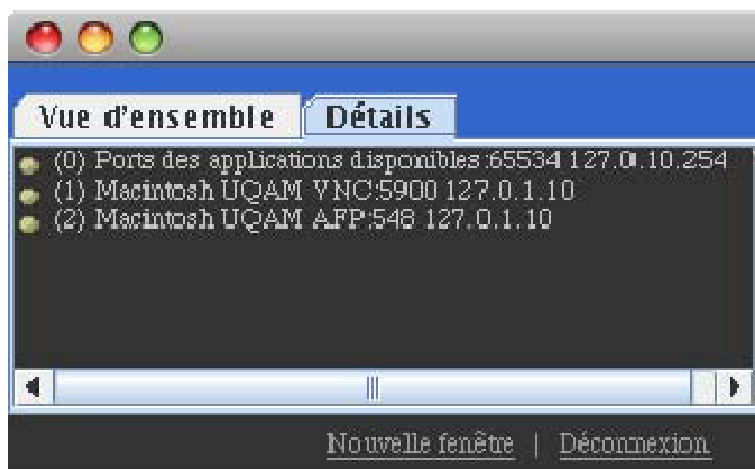
Entrer à 3 reprises le mot de passe de votre session Mac OS X



Maintenant, une petite fenêtre de vue d'ensemble s'affiche au bas de l'écran.



Si vous cliquez sur l'onglet **Détails**, vous avez la liste des applications ajoutées ainsi que les nouvelles adresses IP privées.



C'est avec ces adresses IP (127.0.1.x) que vous devez travailler pendant votre session sécurisée en utilisant **le partage d'écran** ou la fonction **Se connecter au serveur** via le menu **Aller** du Finder

Aller dans

Pomme ---Préférences Système---Partage : cocher Apple Remote Desktop (Partage d'écran)

Cas de prise de contrôle du PC (bureau) depuis un Mac nomade (i.e. à domicile)

Dans la fenêtre « *Applications clientes* », définissez une nouvelle application cliente avec l'adresse IP ou le nom DNS de votre poste du bureau, le port client 3389 et le port serveur 3389 (suivre les étapes des pages 7...12). Ensuite, sur votre poste Mac (client), démarrez une session avec le client RDC "remote desktop Connection pour Mac" que vous trouverez en suivant les étapes suivantes :

1. Rendez-vous à l'adresse <http://www.microsoft.com/>.
2. Faites la recherche du fichier **RDC103FR.bin** dans le moteur de recherche.



3. Démarrez la session RDC.

Une fenêtre s'ouvre et le RDC vous invite à saisir l'adresse du poste distant. Attention ! C'est l'adresse générée à la page 12 et associée au port 3389 qui est utilisée ici. Rentrez-là comme suit : i.e. 127.0.1.10:3389